



T.C  
AKDENİZ KAYMAKLIĞI

# ŞEHİT MUSTAFA KORKMAZ İLKOKULU 2024-2028 STRATEJİK PLANI





ŞEHİT MUSTAFA KORKMAZ İLKOKULU 2024 - 2028  
**STRATEJİK PLANI**

**T. C.**  
**AKDENİZ KAYMAKAMLIĞI**  
**ŞEHİT MUSTAFA KORKMAZ İLKOKULU**



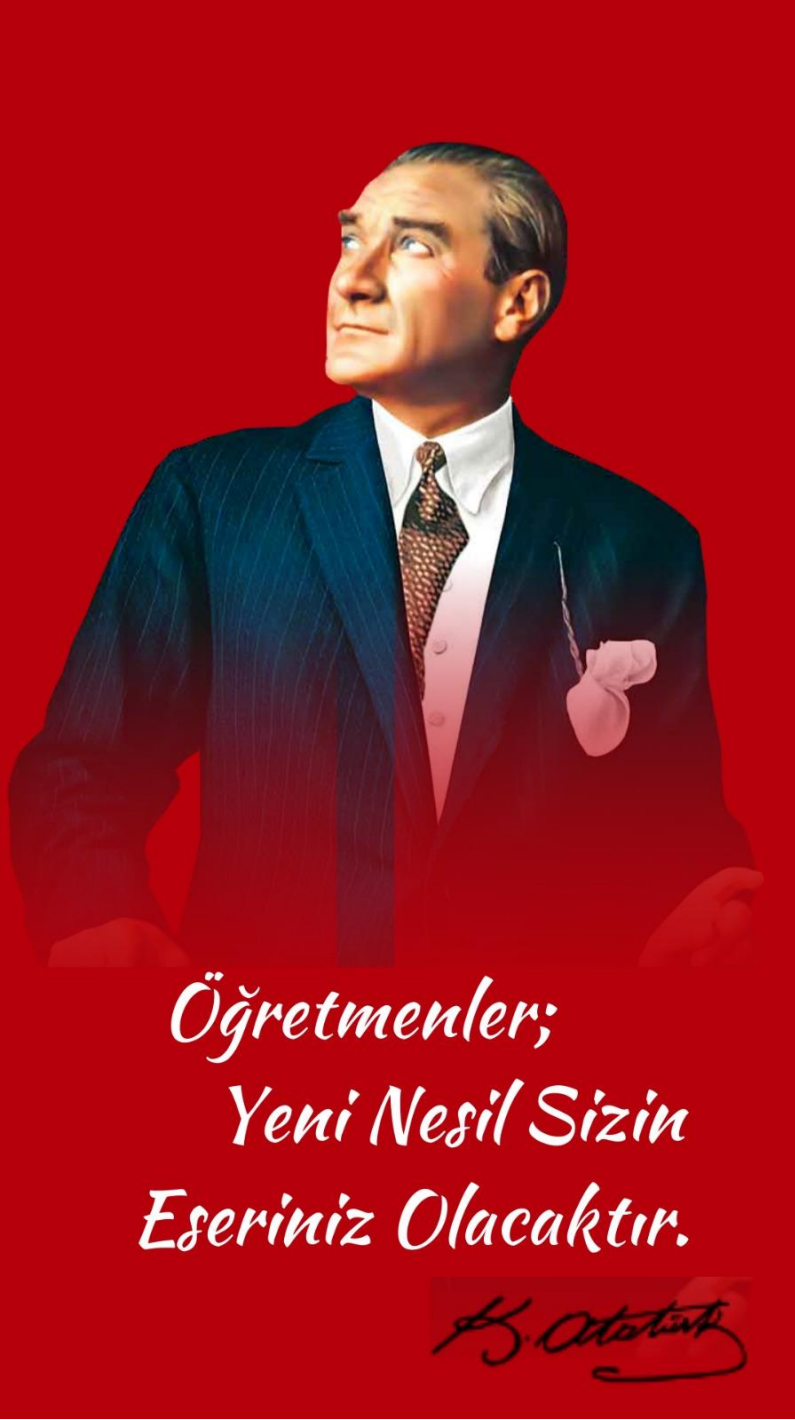
**2024-2028**  
**Stratejik Planı**

**Mersin-2024**



ŞEHİT MUSTAFA KORKMAZ İLKOKULU 2024 - 2028

## STRATEJİK PLANI





## İSTİKLAL MARŞI

*Korkma! Sönmez bu şafaklarda yüzen al sancak,  
Sönmeden yurdumun üstünde tüten en son ocak.  
O benim milletimin yıldızıdır, parlayacak;  
O benimdir, o benim milletimindir ancak.*

*Çatma, kurban olayım, şehreni ey nazlı hilal!  
Kahraman ırkıma bir gül; ne bu şiddet, bu celal?  
Sana olmaz dökülen kanlarımız sonra helal...  
Hakkıdır, Hakk'a tapan milletimin istiklal.*

*Ben ezelden beridir hür yaşadım, hür yaşarım,  
Hangi çılgın bana zincir vuracakmış? Şaşarım,  
Kükremiş sel gibiyim, bendimi çiğner, aşarım,  
Yırtarım dağları, enginlere sığmam, taşarım.*

*Garbın afakını sarmışsa çelik zırhlı duvar,  
Benim iman dolu göğsüm gibi serhaddim var.  
Ulusun, korkma! Nasıl böyle bir imanı boğar,  
"Medeniyet" dediğin tek dişi kalmış canavar?*

*Arkadaş! Yurduma alçakları uğratma sakın,  
Siper et gövdeni, dursun bu hayasızca akın.  
Doğacaktır sana vadettiği günler Hakk'ın,  
Kim bilir, belki yarın belki yarından da yakın.*

*Bastığın yerleri "toprak" diyerek geçme, tanı,  
Düşün altındaki binlerce kefensiz yatanı.  
Sen şehit oğlusun, incitme, yazıktır atanı,  
Verme, dünyaları alsan da bu cennet vatanı.*

*Kim bu cennet vatanın uğruna olmaz ki feda?  
Şüheda fışkıracak, toprağı sıksan şüheda.  
Canı, cananı, bütün varımı alsın da Hüda,  
Etmesin tek vatanımdan beni dünyada cüda.*

*Rubumun senden İlahi, şudur ancak emeli:  
Değmesin mabedimin göğsüne namahrem eli.  
Bu ezanlar, ki şehadetleri dinin temeli,  
Ebedi, yurdumun üstünde benim inlemeli.*

*O zaman vعدile bin secde eder, varsa taşım,  
Her ceribandan, İlahi, boşansın kanlı yaşım,  
Fışkırır rubumücerret gibi yerden naaşım,  
O zaman yükselerek arşa değer belki başım.*

*Dalgalar sen de şafaklar gibi ey şanlı hilal!  
Olsun artık dökülen kanlarımın hepsi helal.  
Ebediyen sana yok, ırkıma yok izmihlal.  
Hakkıdır, hür yaşamış bayrağımın hürriyet;  
Hakkıdır, Hakk'a tapan milletimin istiklal.*

Mehmet Akif Ersoy





ŞEHİT MUSTAFA KORKMAZ İLKOKULU 2024 - 2028

## STRATEJİK PLANI

<b>İli:</b> MERSİN		<b>İlçesi:</b> AKDENİZ	
<b>Adres:</b>	Güneş Mahallesi. 5893 Sok. No2, AKDENİZ / MERSİN	<b>Coğrafi Konum (link)</b>	<a href="https://sehitmustafakorkmazilkokulu.meb.k12.tr/tema/harita.php">https://sehitmustafakorkmazilkokulu.meb.k12.tr/tema/harita.php</a>
<b>Telefon Numarası:</b>	(324) 235 2755	<b>Faks Numarası:</b>	
<b>e- Posta Adresi:</b>	713646@meb.k12.tr	<b>Web adresi:</b>	<a href="https://sehitmustafakorkmazilkokulu.meb.k12.tr/">https://sehitmustafakorkmazilkokulu.meb.k12.tr/</a>
<b>Kurum Kodu:</b>	713646	<b>Öğretim Şekli:</b>	Tam Gün



### **SUNUŞ**

Bilginin hızla yayıldığı dünyamızda bilginin dağıtıcısı ve yorumlayıcısı olan okullar, hayati bir önem arz etmektedir. Okullar, toplumların kültürel zenginliklerini yaşatması ve çağın gelişmelerine yön vermesi bakımından stratejik öneme sahip örgütlerin başında gelmektedir. Bu nedenle okulların işlevlerini verimli bir şekilde yerine getirmesinde önemli olabilecek faktörlerden biri de okullarda hazırlanan stratejik planlardır. Son yıllarda stratejik planlar, hızlı değişim ve bunun getirdiği sorunlara çözüm üretme sürecinde sıklıkla kullanılmaktadır. Stratejik planlamanın eğitime uygulanması çabalarının geleneksel planlamaya alternatif olarak çıktığı görülmektedir.

Örgüt, stratejik planlama ile “gelecekte ne yapacağımı” belirlemiş olacaktır. Bu özellikleri ile stratejik plan, yapılacak çalışmalara yön verecek ve önceliklerin tespitine yardımcı olacaktır.

Özü itibarıyla işletme biliminin çatısı altında incelenen ve stratejik yönetim aracı olan stratejik planlamanın, 5018 sayılı Kamu Mali Yönetimi ve Kontrol Kanunu ile kamu kuruluşlarınca hazırlanması yasal zorunluluk haline gelmiştir. 2003 yılından bu yana bazı kamu örgüt ve kuruluşlarında pilot olarak uygulanmaya başlanmış olup 2010 yılına kadar tüm kamu örgüt ve kuruluşlarında stratejik planlamaya geçilmesi öngörülmektedir.

Yukarıda açıklamaya çalıştığımız tanımlamalardan hareketle okulumuzun vizyon ve misyonu doğrultusunda, mevcut koşullar ve durumlar göz önünde bulundurularak geleceğe ilişkin çizmesi gerektiği yolu belirlemek ve bu uğurda gerçekleştirilen işlemleri ölçülebilir nitelikli hale getirmek amacıyla bu stratejik planı hazırlama gereksinimi ortaya çıkmıştır.

10/12/2003 tarihli ve 5018 sayılı “Kamu Mali Yönetimi ve Kontrol Kanunu”nun 9. Maddesinde belirtilen “Kamu idareleri; Kalkınma Planları, Programlar, ilgili mevzuat ve benimsedikleri temel ilkeler çerçevesinde geleceğe ilişkin vizyon ve misyonları oluşturmak, stratejik amaç ve hedeflerini saptamak, performanslarını göstergeler doğrultusunda ölçmek; bu süreci izlemek ve öz değerlendirmesini yapmak amacıyla katılımcı yöntemlerle stratejik plan hazırlanır.” hükmüne ilişkin mevzuata dayanarak Stratejik Plan hazırlama çalışmalarına başlanmıştır.

Okulumuzun hazırladığı “Stratejik Planlama”, kurumda her kademede görev yapanların katılımlarını ve kurum yöneticilerinin tam desteğini içeren, sonuç almaya yönelik çabaların bütününe teşkil eder. Okulumuz, hazırladığı stratejik plan doğrultusunda hareket ederek bazı noktalarda yaptığı değerlendirmelerle okul gelişimine büyük katkı getireceği inancındadır.

**Okul Müdürü**  
**Yıldız YÜCESOY**

**Açıklamalı [ŞA1]:** Katılımcı yöntemlerle beş yıllık plan hazırlanmış ve her bir yıllık uygulama için gelişim planı hazırlanacağı hususunda okul müdürünün takdim yazısı



## Giriş

Bütün sosyal sistemler, varlıklarını etkin bir şekilde sürdürebilmek için kendilerini yenilemek ve değişen koşullara uyum sağlamak zorundadır. Eğitim sisteminin de kendini yenilemesi, dünyadaki değişme ve gelişmelere paralel olarak en önemli alt yapısını oluşturan okulların yeniden yapılandırılması, ülkenin kalkınmasını sağlayacak eğitilmiş beyin gücünü yetiştirmek bakımından büyük önem taşımaktadır.

Stratejik plan ekibimiz, bu modeli esas alarak, okulumuza özgü “ Şehit Mustafa Korkmaz İlkokulu Stratejik Planı”nı hazırlamış ve uygulamaya koymuştur. Bu model ile okulumuzun planlı gelişiminin yanı sıra, sistemli bir yaklaşımla öğrencilere; çok yönlü, soyut, eleştirel, yaratıcı, özgür düşünme, problem çözme ve iletişim becerileri kazandırılarak kendilerini kanıtlamaları amaçlanmaktadır.

Stratejik planda ayrıcalıklı okullar ve seçilmiş öğrenciler yerine “Her öğrenci öğrenebilir” inancıyla, bütün öğrencilerin başarısını arttırmak ön plana çıkarılmıştır. Stratejik plan ile, eğitimde yükselen değerler olan; öğrenci merkezli eğitim anlayışı, istenilen niteliklerdeki öğrenci çıktısına ulaşma, sürekli ve planlı gelişimle okullardaki felsefe, anlayış ve işleyişin değişmesi hedeflenmiştir. Bu süreçte, paylaşıcı, etkili bir yöntem anlayışı ile sürekli bir iş birliğine dayalı ekip çalışmasının okul kültürüne yerleşmesi de amaçlanmaktadır. Bu da, öğrencilere “öğrenmeyi öğreten” eğitimde kalitenin vazgeçilmez koşulu ve sınıfın rehberi olan öğretmenlerle, okuldaki öğrenmeyi etkili ve anlamlı kılan, işleri kolaylaştıran yöneticilerin çabalarıyla mümkün olabilecektir.

Okulumuzu daha etkili, verimli ve çağdaş bir yapılanma sürecine çekmek, öğrencilerimize bilgi ve toplum hayatının gereği olan tüm davranışları kazandırmak için; çevre şartlarını göz önünde bulundurarak ve kendi lehimize çevirmeye çalışarak okulumuzun fiziki şartlarını iyileştirme yönünde eğitim-öğretim ortamını düzenleme adına hedefler koyarak stratejik planımızı hazırlamış bulunuyoruz. Öğretmen-öğrenci-veli ve idari kadro ile ortak paydamız başarı için bu planın amacına ulaşacağına inanıyoruz.

**Şehit Mustafa Korkmaz İlkokulu**  
**Stratejik Plan Hazırlama Ekibi**

**Açıklamalı [ŞA2]:** Stratejik plan ekibinin stratejik plan hazırlama sürecine ilişkin kısa bir giriş yazısı eklenecek.

**Açıklamalı [D3R2]:**



## İÇİNDEKİLER

<b>1. GİRİŞ VE STRATEJİK PLANIN HAZIRLIK SÜRECİ</b> .....	11
1.1 Strateji Geliştirme Kurulu ve Stratejik Plan Ekibi.....	11
1.2 Planlama Süreci:.....	12
<b>2. DURUM ANALİZİ</b> .....	12
2.1. Kurumsal Tarihçe .....	12
2.2 Uygulanmakta Olan Stratejik Planın Değerlendirilmesi .....	13
2.3 Yasal Yükümlülükler ve Mevzuat Analizi .....	14
2.4 Üst Politika Belgeleri Analizi .....	14
2.5 Faaliyet Alanları ile Ürün/Hizmetlerin Belirlenmesi .....	15
2.6 Paydaş Analizi .....	16
2.7 Okul/ Kurum İçi Analiz.....	23
2.7.1 Kurum içi analiz .....	23
2.7.2. İnsan Kaynakları .....	24
2.7.3. Teknolojik Düzey .....	28
2.7.4. Mali Kaynaklar .....	29
2.7.5. İstatistik Veriler.....	30
2.7.6. Kurum Kültürü Analizi.....	31
2.7.7. Teşkilat Yapısı .....	32
2.8 Güçlü ve Zayıf Yönler ile Fırsatlar ve Tehditler (GZFT) Analizi .....	32
2.8.1 İçsel Faktörler .....	32
2.9.2. Dışsal Faktörler .....	33
2.9 Tespitler ve İhtiyaçlar .....	34
<b>3. GELECEĞE BAKIŞ</b> .....	35
3.1. Misyon, Vizyon ve Temel değerler .....	35
3.2 MİSYON.....	35
3.3 VİZYON.....	35
3.4. TEMEL DEĞERLER .....	36
<b>4. AMAÇ, HEDEF VE STRATEJİLERİN BELİRLENMESİ</b> .....	36
4.1 Amaç, Hedef, Gösterge ve Stratejiler .....	36
4.2. Maliyetlendirme .....	41
<b>5. İZLEME VE DEĞERLENDİRME</b> .....	42
6. TABLO/ŞEKİL/GRAFİKLER/EKLER.....	<b>Hata! Yer işareti tanımlanmamış.</b>





## Tablolar ve Şekiller

1. Tablo 1: Stratejik Planlama Kurulu üyeleri.....	11
2. Tablo 2: Stratejik Planlama Ekibi Üyeleri.....	11
3. Tablo 3: Şehit Mustafa Korkmaz İlkokulu Çalışanlarının Eğitim Düzeyi ve Cinsiyetine Göre Dağılım.....	25
4. Tablo 4: İdari Personelin Hizmet Süresine İlişkin Bilgiler.....	25
5. Tablo 5: Öğretmenlerin Hizmet Süreleri (Yıl İtibarıyla).....	25
6. Tablo 6: Yönetici ve Öğretmenlerin Katıldığı Hizmet İçi Eğitim Programları.....	27
7. Tablo 7: Okul/kurum Rehberlik Hizmetleri.....	28
8. Tablo 8: Teknolojik Araç-Gereç Durumu.....	28
9. Tablo 9: Fiziki Mekân Durumu.....	29
10. Tablo 10: Kaynak Tablosu.....	29
11. Tablo 11: Gelir-Gider.....	30
12. Tablo 12: Okulda Yapılan Sosyal ve Kültürel Faaliyetler.....	31
13. Şekil 1: Şehit Mustafa Korkmaz İlkokulu Teşkilat Şeması.....	32
14. Tablo 13: Amaç, Hedef, Gösterge ve Stratejiler.....	37
15. Tablo 14: Eğitim Öğretimde Kalite.....	38
16. Tablo 15: Sosyal Faaliyetler.....	39
17. Tablo 16: Eğitim ve Öğretimde Kalite.....	40
18. Tablo 17: Maliyetlendirme.....	41
19. Tablo 18: 2024-2028 Stratejik Planı Faaliyet/Proje Maliyetlendirme.....	41



**Kısaltmalar**

<b>MEB</b>	Milli Eğitim Bakanlığı
<b>MEM</b>	Milli Eğitim Müdürlüğü
<b>AR-GE</b>	Araştırma ve Geliştirme
<b>SP</b>	Stratejik planlama
<b>SA</b>	Stratejik amaç
<b>SH</b>	Stratejik hedef
<b>PH</b>	Performans hedefi
<b>PG</b>	Performans göstergeleri
<b>AB</b>	Avrupa Birliği
<b>GZFT</b>	Güçlü, zayıf, Fırsat, Tehdit



## TANIMLAR

**Eylem Planı:** İdarenin stratejik planının uygulanmasına yönelik faaliyetleri, bu faaliyetlerden sorumlu ve ilgili birimler ile bu faaliyetlerin başlangıç ve bitiş tarihlerini içeren plandır.

**Faaliyet:** Belirli bir amaca ve hedefe yönelen, başlı başına bir bütünlük oluşturan, yönetilebilir ve maliyetlendirilebilir üretim veya hizmetlerdir.

**Hazırlık Programı:** Stratejik plan hazırlık sürecinin aşamalarını, bu aşamalarda gerçekleştirilecek faaliyetleri, bu aşama ve faaliyetlerin tamamlanacağı tarihleri gösteren zaman çizelgesini, bu faaliyetlerden sorumlu birim ve kişiler ile stratejik planlama ekibi üyelerinin isimlerini içeren ve stratejik planlama ekibi tarafından oluşturulan programdır.

**Vizyon:** Vizyon idarenin geleceğini sembolize eden genel amacdır. Vizyon bildirimini, stratejik planın kapsadığı zaman diliminin de ötesinde, uzun vadede idarenin gerçekleştirmek istediklerini ve ulaşmak istediği yeri yansıtacak bir şekilde belirlenir.

**Misyon** Misyon bir idarenin var oluş sebebidir. İdarenin ne yaptığını, nasıl yaptığını ve kimin için yaptığını açıkça ifade eder. Stratejik plana temel teşkil eden misyon bildirimini, idarenin sunduğu tüm hizmetler ile gerçekleştirdiği tüm faaliyetleri kapsayan bir şemsiye kavramdır.

**Temel Değerler:** Temel değerler, karar alıcıların idareyi yönetirken bağlı kalacakları inançları ve çalışma felsefesini yansıtır.

**Hedef Kartı:** Amaç ve hedef ifadeleri ile performans göstergelerini, gösterge değerlerini, göstergelerin hedefe etkisini, sorumlu ve işbirliği yapılacak birimleri, riskleri, stratejileri, maliyetleri, tespitler ve ihtiyaçları içeren karttır.

**Performans Göstergesi:** Stratejik planda hedeflerin ölçülebilirliğini miktar ve zaman boyutuyla ifade eden araçlardır.

**Stratejiler:** Stratejiler, idarenin hedeflerine nasıl ulaşılacağını gösteren kararlar bütünüdür. İyi belirlenmiş stratejiler olmaksızın hedefleri etkili bir biçimde uygulamaya geçirmek mümkün değildir.

**Stratejik Plan Değerlendirme Raporu:** İzleme tabloları ile değerlendirme sorularının cevaplarını içeren ve her yıl şubat ayının sonuna kadar hazırlanan rapordur.

**Stratejik Plan Genelgesi:** Stratejik plan hazırlık çalışmalarını başlatan, Strateji Geliştirme Kurulu üyelerinin isimlerini içeren ve bakanlıklar ile bakanlıklara bağlı, ilgili ve ilişkili kuruluşlarda Bakan, diğer kamu idareleri ve mahalli idarelerde üst yönetici tarafından yayımlanan genelgedir.



## 1. GİRİŞ VE STRATEJİK PLANIN HAZIRLIK SÜRECİ

### 1.1 Strateji Geliştirme Kurulu ve Stratejik Plan Ekibi

Stratejik plan hazırlık çalışmalarının başladığı, İl Milli Eğitim Müdürlüğü tarafından 2022/21 sayılı Genelge ile duyurulmuştur. Okulumuzun 2024–2028 Stratejik Planı, literatür taraması, durum analizi raporu, iç ve dış paydaşların görüşleri doğrultusunda hazırlanmıştır. Bu kapsamda kurul ve ekip oluşturulmuştur.

**1.1.1 Okul Strateji Geliştirme Kurulu:** Okul müdürünün başkanlığında, bir okul müdür yardımcısı, bir öğretmen ve okul/aile birliği başkanı ile bir yönetim kurulu üyesi olmak üzere 5 kişiden oluşan üst kurul kurulur.

**Açıklamalı [ŞA4]:** Okul müdürünün başkanlığında bir okul müdür yardımcısı, iki öğretmen ve okul aile birliği başkanı olmak üzere beş kişiden oluşur.

Tablo 1: Stratejik Planlama Kurulu üyeleri

ŞEHİT MUSTAFA KORKMAZ İLKOKULU STRATEJİ GELİŞTİRME KURULU			
No	Adı Soyadı	Görevi	
1	YILDIZ YÜCESOY	Okul Müdürü	Komisyon Başkanı
2	DENİZ ENTERLİ	Müdür Yardımcısı	Komisyon Üyesi
3	SEMRA TUNÇ YAŞA	Öğretmen	Komisyon Üyesi
4	AYGÜN ÇİÇEK	Okul Aile Birliği Başkanı	Komisyon Üyesi
5	CANAN DİNÇ	Yönetim kurulu üyesi	Komisyon Üyesi

Tablo 2: Stratejik Planlama Ekibi Üyeleri

ŞEHİT MUSTAFA KORKMAZ İLKOKULU STRATEJİ PLANLAMA EKİBİ			
No	Adı Soyadı	Görevi	
1	DERVİŞ METE	Müdür Yardımcısı	Komisyon Başkanı
2	AHMET TURAN VAROL	Öğretmen	Komisyon Üyesi
3	AYŞE GÜNDÜZ	Öğretmen	Komisyon Üyesi
4	Sultan DAĞDARTAN	Öğretmen	Komisyon Üyesi
5	ŞEYNA İMRET	Gönüllü Veli	Komisyon Üyesi

**Okul Stratejik Planlama Ekibi:** Okul müdürü tarafından görevlendirilen ve üst kurul üyesi olmayan müdür yardımcısı başkanlığında, okul/kurumun büyüklüğü ve şartları doğrultusunda öğretmenler ve gönüllü velilerden oluşur.

**Açıklamalı [ŞA5]:** Okul müdürü tarafından görevlendirilen üst kurulda yer almayan müdür yardımcısı başkanlığında okul/kurumun büyüklüğü ve şartlara göre öğretmenler ve gönüllü velilerden oluşur



## 1.2 Planlama Süreci:

2024-2028 dönemi Stratejik planlama sürecinin belirli bir zaman dilimi içerisinde tamamlanması ve kaynakların etkin kullanımı amacıyla, ekibimiz tarafından Millî Eğitim Müdürlüğü Ar-Ge biriminin koordinasyonu doğrultusunda çalışmalar başlatılmıştır.

Stratejik planlama hazırlık süreci katılımçılık ilkesi çerçevesinde kararlar üst kurulla yapılan toplantılarla alınmıştır. Toplantılara üst kurulun yanında öğretmen ve personellerin katılımıyla gerçekleştirilmiştir.

2024-2028 dönemi stratejik plan hazırlanması süreci Üst Kurul ve Stratejik Plan Ekibinin oluşturulması ile başlamıştır. Ekip tarafından oluşturulan çalışma takvimi kapsamında ilk aşamada durum analizi çalışmaları yapılmış ve durum analizi aşamasında paydaşlarımızın plan sürecine aktif katılımını sağlamak üzere paydaş anketi, toplantı ve görüşmeler yapılmıştır.

Durum analizinin ardından geleceğe yönelim bölümüne geçilerek okulumuzun amaç, hedef, gösterge ve eylemleri belirlenmiştir. Çalışmaları yürüten ekip ve kurul bilgileri altta verilmiştir.

## 2. DURUM ANALİZİ

Durum analizi bölümünde okulumuzun mevcut durumu ortaya konularak neredeyiz sorusuna yanıt bulunmaya çalışılmıştır.

Bu kapsamda okulumuzun kısa tanıtımı, okul künyesi ve temel istatistikleri, paydaş analizi ve görüşleri ile okulumuzun Güçlü Zayıf Fırsat ve Tehditlerinin (GZFT) ele alındığı analize yer verilmiştir.

### 2.1. Kurumsal Tarihçe

**OKULUN TARİHCESİ** : Okulumuz, Güneş Mahallesi 5893 Sokakta bulunmakta olup yaklaşık olarak 5 dönüm arazi üzerine inşa edilmiştir. Okulumuz Millî Eğitim Bakanlığınca, 2001 yılında yaptırılmıştır. 2002 yılında 30 derslikli Güneş İlköğretim Okulu olarak öğretime başlamıştır. Açıldığı yıl genellikle çevre okullardan gelen öğrencilerle başlamış olduğu eğitim-öğretim yolculuğuna her yıl gerek spor, gerek sanat, gerekse eğitimdeki başarısıyla sürekli kendini geliştirerek devam etmektedir.

İlköğretim olarak eğitim öğretim yaparken 4+4+4 kanunun uygulanmaya başlamasıyla ilkokul ve ortaokul binayı ortak kullanmaya başlamış öğretim yapılmaktadır

Şimdi ise 32 derslikli Okulumuzda 1 Müdür Odası, 2 Müdür Yardımcısı odası, 2 Rehber Öğretmen Odası, 1 Öğretmenler Odası , 1 Kütüphane, 1 Toplantı Salonu mevcuttur. Okulumuzda 1 Müdür, 2 Müdür Yardımcısı, 1 Hizmetli ve 46 Öğretmen görev yapmaktadır

**OKULA İSİM VERİLME SEBEBİ** : Okul ismini mahallenin isminden almaktaydı. Daha sonra okulumuzun adı 11.09.2020 tarihinde Şehit Mustafa Korkmaz İlkokulu olarak değişti.

**Açıklamalı [ŞA6]:** Bu bölüme ilişkin detaylı çalışmalar okul/kurumlar tarafından yapılabilir. Ancak, stratejik planda bu çalışmanın ana hususlarına kısa ve öz bir biçimde yer verilir. İdeal bir kurumsal tarihçe bir sayfayı geçmez.





**OKULUN ÖZELLİKLERİ** : 222 sayılı kanun kapsamında normal eğitim yapmaktadır. Betonarme bir yapıdır.

Okul/kurumun hangi tarihte hangi amaçlara hizmet etmek için kurulduğu, bugüne kadar geçirdiği aşamalar, kurumsal yapıyı ve kültürü etkileyen gelişmeler ve önemli yapısal dönüşümler kısaca değerlendirilir. Okul/kurumun bulunduğu bölgeye dair detaylı tanıtımlar, okul içi inşaat ve donatım bilgilerine, öğrenci bilgilerine, öğretmen-personel sayıları ile ilgili bilgilere bu bölümde yer verilmez.

Kurumsal tarihçe bölümünde;

- Okulun kuruluş tarihi, nerede ve kim tarafından kurulduğu,
- Geçirdiği isim değişiklikleri,
- Geçirdiği yapısal değişimler,
- Hedef kitlesi gibi bilgiler yer almalıdır.

## 2.2 Uygulanmakta Olan Stratejik Planın Değerlendirilmesi

2019 yılında yürürlüğe giren Şehit Mustafa Korkmaz İlkokulu Müdürlüğü 2019-2023 Stratejik Planı; stratejik plan hazırlık süreci, durum analizi, geleceğe bakış, maliyetlendirme ile izleme ve değerlendirme olmak üzere beş bölümden oluşmuştur. Bunlardan izleme ve değerlendirme faaliyetlerine temel teşkil eden stratejik amaç, stratejik hedef, performans göstergesi ve stratejilerin yer aldığı geleceğe bakış bölümü eğitim ve öğretime erişim, eğitim ve öğretimde kalite ve kurumsal kapasite olmak üzere üç tema halinde yapılandırılmıştır. Söz konusu üç tema altında 3 stratejik amaç, 3 stratejik hedef ve 15 alt göstergeye yer verilmiştir. Şehit Mustafa Korkmaz İlkokulu Müdürlüğü Stratejik Plan İzleme ve Değerlendirme kapsamında, performans göstergeleri ve stratejiler ile gerçekleştirilen faaliyetlerin gerçekleşme durumları tespit edilerek, hedeflerle kıyaslanmış ve aşağıda belirtilen hususlar ortaya çıkmıştır:

Kayıt bölgemizde yer alan çocukların 2019 yılından itibaren okullaşma oranları artmış, öğrencilerin uyum ve devamsızlık sorunları azalmıştır. Öğrenme kazanımlarını takip eden ve velileri de sürece dâhil eden bir yönetim anlayışı sağlanarak, öğrencilerimizin akademik başarıları ve sosyal faaliyetlere katılımı artmıştır.

**Açıklamalı [ŞA7]:** Uygulanmakta olan stratejik planın değerlendirilmesi, planın uygulanmış olan dönemine ilişkin hedef ve göstergeler bazında gerçekleşme düzeyi ile başarı ve başarısızlık nedenlerini içerir



### 2.3 Yasal Yükümlülükler ve Mevzuat Analizi

Yasal Yükümlülük (Görevler)	Dayanak (Kanun, Yönetmelik, Genelge adı ve no'su)
Her Türk çocuğuna iyi bir vatandaş olmak için gerekli temel bilgi, beceri, davranış ve alışkanlıkları kazandırmak; onu milli ahlak anlayışına uygun olarak yetiştirmek.	* 1739 sayılı kanunun 23. maddesi * 222 sayılı kanunun 1. maddesi, * İlköğretim Kurumları Yönetmeliğinin 5. maddesi
Her Türk çocuğunu ilgi, istidat ve kabiliyetleri yönünden yetiştirerek hayata ve üst öğrenime hazırlamak.	* 1739 sayılı kanunun 23. maddesi.
Öğrencilere, Atatürk ilke ve inkılablarını benimsetme; Türkiye Cumhuriyeti Anayasası'na ve demokrasinin ilkelerine, insan hakları, çocuk hakları ve uluslararası sözleşmelere uygun olarak haklarını kullanma, başkalarının haklarına saygı duyma, görevini yapma ve sorumluluk yüklenen birey olma bilincini kazandırmak.	* İlköğretim Kurumları Yönetmeliğinin 5. maddesi

**Açıklamalı [ŞA8]:** Okul/kurumun mevzuattan kaynaklanan yükümlülükleri, bu yükümlülüklerin mevzuatın hangi maddesine dayandığı ile bu yasal yükümlülüklerle ilişkin tespitler ve ihtiyaçlar mevzuat analizi sürecinde cevaplanması gereken sorular çerçevesinde ortaya konulur.

### 2.4 Üst Politika Belgeleri Analizi

Üst Politika Belgeleri	
12. Kalkınma Planı	Cumhurbaşkanlığı Programı
Orta Vadeli Program	Cumhurbaşkanlığı Yıllık Programı
Millî Eğitim Bakanlığı Stratejik Planı	Mersin İl Millî Eğitim Müdürlüğü Stratejik Planı
İlçe Millî Eğitim Müdürlüğü Stratejik Planı	

**2.5 Faaliyet Alanları ile Ürün/Hizmetlerin Belirlenmesi**

Faaliyet Alanı	Ürün/Hizmetler
Eğitim-Öğretim Hizmetleri	<ol style="list-style-type: none"><li>1. Eğitim-öğretim iş ve işlemleri</li><li>2. Ders Dışı Faaliyet İş ve İşlemleri</li><li>3. Özel Eğitim Hizmetleri</li><li>4. Kurum Teknolojik Altyapı Hizmetleri</li><li>5. Anma ve Kutlama Programlarının Yürütülmesi</li><li>6. Sosyal, Kültürel, Sportif Etkinlikler</li><li>7. Öğrenci İşleri (kayıt, nakil, ders programları vb.)</li><li>8. Zümre Toplantılarının Planlanması ve Yürütülmesi</li><li>9. Mezunlar</li></ol>
Stratejik Planlama, Araştırma-Geliştirme	<ol style="list-style-type: none"><li>1. Stratejik Planlama İşlemleri</li><li>2. İhtiyaç Analizleri</li><li>3. Eğitime İlişkin Verilerin Kayıtlanması</li><li>4. Araştırma-Geliştirme Çalışmaları</li><li>5. Projeler Koordinasyon</li></ol>
İnsan Kaynaklarının Gelişimi	<ol style="list-style-type: none"><li>1. Personel Özlük İşlemleri</li><li>2. Norm Kadro İşlemleri</li><li>3. Hizmet içi Eğitim Faaliyetleri</li></ol>
Fiziki ve Mali Destek	<ol style="list-style-type: none"><li>1. Okul Güvenliğinin Sağlanması</li><li>2. Ders Kitaplarının Dağıtım</li><li>3. Taşınır Mal İşlemleri</li><li>4. Taşınır Eğitim İşlemleri</li><li>5. Temizlik, Güvenlik, Isıtma, Aydınlatma Hizmetleri</li><li>6. Evrak Kabul, Yönlendirme ve Dağıtım İşlemleri</li><li>7. Arşiv Hizmetleri</li><li>8. Sivil Savunma İşlemleri</li></ol>
Denetim ve Rehberlik	<ol style="list-style-type: none"><li>1. Okul/Kurumların Teftiş ve Denetimi</li><li>2. Öğretmenlere Rehberlik ve İşbaşında Yetiştirme Hizmetleri</li><li>3. Ön İnceleme, İnceleme ve Soruşturma Hizmetleri</li></ol>
Halkla İlişkiler	<ol style="list-style-type: none"><li>1. Bilgi Edinme Başvurularının Cevaplanması</li><li>2. Protokol İş ve İşlemleri</li><li>3. Basın, Halk ve Ziyaretçilerle İlişkiler</li><li>4. Okul-Aile İşbirliği</li></ol>
Rehberlik Faaliyetleri	<ol style="list-style-type: none"><li>1. Öğrencilere rehberlik hizmetinin sunulması</li><li>2. Velilere yönelik rehberlik çalışmalarının yapılması</li><li>3. Rehberlik faaliyetlerinin yürütülmesi</li></ol>



## 2.6 Paydaş Analizi

Stratejik planlama ve kalite yönetiminin temel unsurlarından birisi katılımcılıktır. Stratejik planın sahiplenilmesi ve uygulamanın etkinliğini artırmak amacıyla il müdürlüğümüzün etkileşim içinde olduğu paydaşların görüşleri dikkate alınmıştır.

Paydaşlar, idarenin ürün ve hizmetleriyle ilgisi olan, idareden doğrudan veya dolaylı, olumlu ya da olumsuz yönde etkilenen veya idareyi etkileyen kişi, grup veya kurumlardır.

### 2.6.1 Paydaşların Tespiti

Paydaş Adı	İç Paydaş	Dış Paydaş
Akdeniz Kaymakamlığı		√
İlçe Milli Eğitim Müdürlüğü İdare ve Personelleri		√
Öğretmenler	√	
Öğrenciler	√	
Veliler		√
Okul Müdürlükleri	√	
RAM		√
Akdeniz Belediyesi		√
Gençlik Hizmetleri ve Spor İlçe Müdürlüğü		√
İlçe Sağlık Müdürlüğü		√
Aile ve Sosyal Politikalar İlçe Müdürlüğü		√
Mahalle Muhtarlığı		√
Özel Eğitim ve Rehabilitasyon Merkezleri		√
Hayırseverler		√
Eğitim sendikaları		√
Medya		√
İlçe Emniyet Müdürlüğü		√
İlçe Müftülüğü		√



## 2.6.2 Paydaşların Önceliklendirilmesi

Paydaşların önceliklendirilmesinde paydaşların etki ve önem derecesi dikkate alınarak tespit edilmiştir. Paydaşların önceliklendirilmesi, etki ve önemlerinin tespit edilmesinde Paydaş Etki/Önem Matrisi tablosundan yararlanılmıştır.

Paydaş Adı	İç Paydaş	Dış Paydaş	Önem Derecesi	Etki Derecesi	Önceliği
Akdeniz Kaymakamlığı		√	5	5	5
İlçe Milli Eğitim Müdürlüğü İdare ve Personelleri		√	5	5	5
Öğretmenler	√		5	5	5
Öğrenciler	√		5	5	5
Veliler		√	5	5	5
Okul Müdürlükleri	√		5	5	5
RAM		√	3	5	5
Akdeniz Belediyesi		√	4	4	4
Gençlik Hizmetleri ve Spor İlçe Müdürlüğü		√	3	3	3
Akdeniz İlçe Sağlık Müdürlüğü		√	3	3	3
Aile ve Sosyal Politikalar İlçe Müdürlüğü		√	3	3	3
Mahalle Muhtarlığı		√	4	4	4
Özel Eğitim ve Rehabilitasyon Merkezleri		√	3	3	3
Hayırseverler		√	4	4	4
Eğitim sendikaları		√	3	3	3
Medya		√	2	2	2
İlçe Emniyet Müdürlüğü		√	4	4	4
İlçe Müftülüğü		√	4	4	4
Önem Derecesi: 1, 2, 3 gözet; 4,5 birlikte çalış					
Etki Derecesi: 1, 2, 3 İzle; 4, 5 bilgilendir					
Önceliği: 5=Tam; 4=Çok; 3=Orta; 2=Az; 1=Hiç					

## 2.6.3 Paydaş görüş ve önerilerinin alınması ve değerlendirilmesi

Şehit Mustafa Korkmaz İlkokulu olarak öğrenci, öğretmen ve personellere “Durum Tespit Çalışması” anketlerini göndererek ilgili paydaşlarımızın Durum Tespit Çalışmasında yer almaları istenmiştir. Böylece Şehit Mustafa Korkmaz İlkokulu’nun durum tespitinde bütün bağlı birimlerin ortak katılımı doğrultusunda paydaşlarımızın görüş ve beklentileri yapılan anketlerle tespit edilmiştir. Paydaş anketi okul çalışanları ve öğrencilere uygulanmıştır. Ankete 540 Kişi katılmıştır.

**Açıklamalı [ŞA9]:** (bu bölümde okul tarafından yapılan öğrenci, veli ve öğretmen anketlerine ilişkin sonuçlara yer verilecektir.) varsa grafik tablo eklenebilir.





**ŞEHİT MUSTAFA KORKMAZ İLKOKULU MÜDÜRLÜĞÜ STRATEJİK PLANI  
(2024-2028)**

**“ÖĞRETMEN GÖRÜŞ VE DEĞERLENDİRMELERİ” ANKET FORMU**

Şehit Mustafa Korkmaz İlkokulu Müdürlüğü 2024–2028 Stratejik Plan hazırlıkları çerçevesinde, idarenin geleceğinin şekillendirilmesinde paydaşların katkılarının beklendiği bu çalışmada kurumun mevcut durumuna ve gelecekte öngördüklerine yönelik görüş ve değerlendirmeleri büyük önem taşımaktadır. Ankette yer alan sorular, paydaş analizinde yer alması öngörülen konu başlıklarını içerecek şekilde düzenlenmiştir.

Sıra No	MADDELER	KATILMA DERECEŚİ				
		Kesinlikle Katılıyorum	Katılıyorum	Kararsızım	Kısmen Katılıyorum	Katılmıyorum
1	Okulumuzda alınan kararlar, çalışanların katılımıyla alınır.					
2	Kurumdaki tüm duyurular çalışanlara zamanında iletilir.					
3	Her türlü ödüllendirmede adil olma, tarafsızlık ve objektiflik esastır.					
4	Kendimi, okulun değerli bir üyesi olarak görürüm.					
5	Çalıştığım okul bana kendimi geliştirme imkânı tanımaktadır.					
6	Okul, teknik araç ve gereç yönünden yeterli donanıma sahiptir.					
7	Okulda çalışanlara yönelik sosyal ve kültürel faaliyetler düzenlenir.					
8	Okulda öğretmenler arasında ayırım yapılmamaktadır.					
9	Okulumuzda yerelde ve toplum üzerinde olumlu etki bırakacak çalışmalar yapmaktadır.					
10	Yöneticilerimiz, yaratıcı ve yenilikçi düşüncelerin üretilmesini teşvik etmektedir.					
11	Yöneticiler, okulun vizyonunu, stratejilerini, iyileştirmeye açık alanlarını vs. çalışanlarla paylaşır.					
12	Okulumuzda sadece öğretmenlerin kullanımına tahsis edilmiş yerler yeterlidir.					
13	Alanıma ilişkin yenilik ve gelişmeleri takip eder ve kendimi güncellerim.					

Bu anketin gerçekleştirilmesindeki amaç, kurumumuzun stratejik planı hazırlanırken sizlerin görüşleriyle sorunları, iyileştirmeye açık alanları tespit etmek ve çözüme yönelik stratejiler geliştirmektir. Emek ve katkılarınız için şimdiden teşekkür ederim.



ŞEHİT MUSTAFA KORKMAZ İLKOKULU MÜDÜRLÜĞÜ STRATEJİK PLANI  
(2024-2028)  
“ÖĞRENCİ GÖRÜŞ VE DEĞERLENDİRMELERİ” ANKET FORMU

Şehit Mustafa Korkmaz İlkokulu Müdürlüğü 2024–2028 Stratejik Plan hazırlıkları çerçevesinde, idarenin geleceğinin şekillendirilmesinde paydaşların katkılarının beklendiği bu çalışmada kurumun mevcut durumuna ve gelecekte öngördüklerine yönelik görüş ve değerlendirmeleri büyük önem taşımaktadır. Ankette yer alan sorular, paydaş analizinde yer alması öngörülen konu başlıklarını içerecek şekilde düzenlenmiştir.

Bu anketin gerçekleştirilmesindeki amaç, kurumumuzun stratejik planı hazırlanırken sizlerin görüşleriyle sorunları, iyileştirmeye açık alanları tespit etmek ve çözüme yönelik stratejiler geliştirmektir. Emek ve katkılarınız için şimdiden teşekkür ederim.

Sıra No	MADDELER	KATILMA DERECEŚİ				
		Kesinlikle	Katılıyorum	Kararsızım	Kısmen	Katılmıyorum
1	Öğretmenlerimle ihtiyaç duyduğumda rahatlıkla					
2	Okul müdürü ile ihtiyaç duyduğumda rahatlıkla					
3	Okulun rehberlik servisinden yeterince yararlanabiliyorum.					
4	Okula ilettiğimiz öneri ve isteklerimiz dikkate alınır.					
5	Okulda kendimi güvende hissediyorum.					
6	Okulda öğrencilerle ilgili alınan kararlarda bizlerin görüşleri					
7	Öğretmenler yeniliğe açık olarak derslerin işlenişinde çeşitli yöntemler kullanmaktadır.					
8	Derslerde konuya göre uygun araç gereçler kullanılmaktadır.					
9	Teneffüslerde ihtiyaçlarımı giderebiliyorum.					
10	Okulun içi ve dışı temizdir.					
11	Okulun binası ve diğer fiziki mekânlar yeterlidir.					
12	Okul kantininde satılan malzemeler sağlıklı ve güvenlidir.					
13	Okulumuzda yeterli miktarda sanatsal ve kültürel faaliyetler düzenlenmektedir.					



ŞEHİT MUSTAFA KORKMAZ İLKOKULU MÜDÜRLÜĞÜ STRATEJİK PLANI  
(2019-2023)  
“VELİ GÖRÜŞ VE DEĞERLENDİRMELERİ” ANKET FORMU

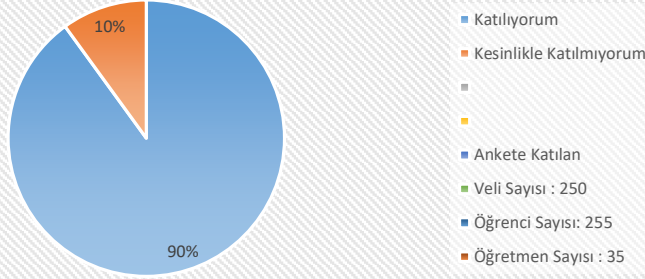
Güneş İlkokul Müdürlüğü 2024–2028 Stratejik Plan hazırlıkları çerçevesinde, idarenin geleceğinin şekillendirilmesinde paydaşların katkılarının beklendiği bu çalışmada kurumun mevcut durumuna ve gelecekte öngördüklerine yönelik görüş ve değerlendirmeleri büyük önem taşımaktadır. Ankette yer alan sorular, paydaş analizinde yer alması öngörülen konu başlıklarını içerecek şekilde düzenlenmiştir.

Bu anketin gerçekleştirilmesindeki amaç, kurumumuzun stratejik planı hazırlanırken sizlerin görüşleriyle sorunları, iyileştirmeye açık alanları tespit etmek ve çözüme yönelik stratejiler geliştirmektir. Emek ve katkılarınız için şimdiden teşekkür ederim.

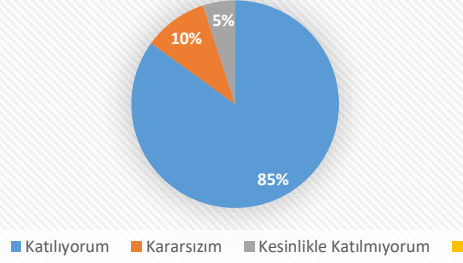
Sıra No	MADDELER	KATILMA DERECEŚİ				
		Kesinlikle Katılıyorum	Katılıyorum	Kararsızım	Kısmen Katılıyorum	Katılmıyorum
1	İhtiyaç duyduğumda okul çalışanlarıyla rahatlıkla görüşebiliyorum.					
2	Bizi ilgilendiren okul duyurularını zamanında öğreniyorum.					
3	Öğrencimle ilgili konularda okulda rehberlik hizmeti alabiliyorum.					
4	Okula ilettiğim istek ve şikâyetlerim dikkate alınıyor.					
5	Öğretmenler yeniliğe açık olarak derslerin işlenişinde çeşitli yöntemler kullanmaktadır.					
6	Okulda yabancı kişilere karşı güvenlik önlemleri alınmaktadır.					
7	Okulda bizleri ilgilendiren kararlarda görüşlerimiz dikkate alınır.					
8	E-Okul Veli Bilgilendirme Sistemi ile okulun internet sayfasını düzenli olarak takip ediyorum.					
9	Çocuğumun okulunu sevdiğini ve öğretmenleriyle iyi anlaştığını düşünüyorum.					
10	Okul, teknik araç ve gereç yönünden yeterli donanıma sahiptir.					
11	Okul her zaman temiz ve bakımlıdır.					
12	Okulun binası ve diğer fiziki mekânlar yeterlidir.					
13	Okulumuzda yeterli miktarda sanatsal ve kültürel faaliyetler düzenlenmektedir.					



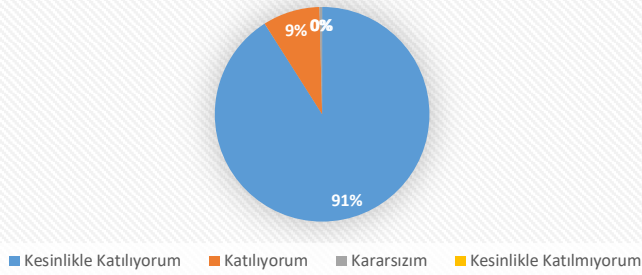
### Öğretmen-Öğrenci-Veli Memnuniyet Düzeyi



### Okulü İletişimin Çok İy Olması



### Sosyal-Kültürel Etkinliklerin Yeterli Oranda Yapılması





3.1. Paydaşların Müdürlük Faaliyetlerinden Memnuniyet Düzeyi:

3.2. Öncelik Verilmesi Gerekli Görülen Faaliyet Alanları:

1. Yabancı uyruklu öğrenci ve velilerle yaşanan iletişim sorunları.
2. Öğrencilerin bir kısmının evlerine uzak bir yere yürüyerek gelmek zorunda kalmaları.
3. Okulun bahçe alanının yetersiz olması.
4. Özel eğitim öğrenci sayısının fazla olması.
5. Velilerin okuma yazma bilmeyenlerin sayısının fazla olması.

3.3. Memnun Olunan Faaliyet Alanları:

1. Sosyal ve kültürel etkinliklerin yeterli ve etkin şekilde yapılması.
2. Velilerin eğitsel sorunlara duyarlı ve ilgili olması.
3. Bütün sınıfların akıllı tahtalarla donatılmış olması.
4. Okulda alınan kararların paydaşların görüş ve önerileri dikkate alınarak alınması.
5. Okul yönetimi, öğretmen, öğrenci ve veli iletişimin iyi olması.





## 2.7 Okul/ Kurum İçi Analiz

### 2.7.1 Kurum içi analiz

Okul/Kurum İçi	Analiz İçerik Tablosu
Öğrenci sayıları	Sınıf kademeleri, kaynaştırma öğrencileri, yabancı uyruklu öğrenciler gibi demografik özelliklere dair detaylı sınıflandırmalara ait bilgiler 23. Sayfada verilmiştir.
Akademik başarı verileri	e-Okul kayıtları kullanılarak erişim sağlanabilir.
Sosyal-kültürel-bilimsel ve sportif başarı verileri	Belirtilen alanlarda yarışma ödülleri ya da lisansları olan öğrencilere dair sayısal verileri kapsamalıdır.
Öğrenme stilleri envanteri	Okul rehberlik servisi tarafından uygulanmaktadır.
Devam-devamsızlık verileri	e-Okul kayıtları kullanılarak erişim sağlanarak sayfa 23'te bilgi verilmiştir. Aynı zamanda okul rehberlik servisi tarafından devamsızlık nedenleri anketi uygulanarak detaylı bir analiz gerçekleştirilmesi önerilmektedir.
Okul disiplinini etkileyen faktörler anketi	Okul rehberlik servisi tarafından uygulanmaktadır.
İnsan kaynakları verileri	İdareci, öğretmen ve destek personeline dair sayısal veriler, lisans ya da yüksek lisans programlarından mezuniyet durumlarını içeren bilgiler 24 ve 25. Sayfada detaylı olarak verilmiştir.
Öğretmenlerin hizmet içi eğitime katılma oranları	MEBBİS verileri kullanılarak öğretmenlerin almış oldukları hizmet içi veriler 25 ve 26. Sayfada detaylı olarak verilmiştir.
Öğrenme ortamı verileri	Okulun fiziki yapısına (ana ve ek binalar, kapalı spor salonu vb.) ve öğrenme ortamlarına (sınıf sayısı, laboratuvar ve kütüphane vb.) dair veriler 27 ve 28. Sayfada detaylı olarak verilmiştir.
Okul/kurum ortamını değerlendirme anketi	Okul rehberlik servisi tarafından uygulanmaktadır.



## Sınıf ve Öğrenci Bilgileri (2024 Yılı İtibarıyla)

Okulumuzda yer alan sınıfların öğrenci sayıları alttaki tabloda verilmiştir.

SINIFI	Kız	Erkek	Toplam	SINIFI	Kız	Erkek	Toplam
1 / A	19	14	33	3 / A	15	21	36
1/B	18	18	36	3/B	17	12	29
1/C	18	18	36	3/C	13	14	27
1/D	19	18	37	3/D	17	11	28
1/E	18	18	36	3/E	13	15	28
1/F	18	17	35	3/F	14	15	29
1/G	18	17	35	3/G	13	15	28
1/H	20	15	35	3/H	16	13	29
2 / A	13	15	28	4 / A	15	12	27
2/B	20	12	32	4/B	15	12	27
2/C	18	14	32	4/C	13	13	26
2/D	17	14	31	4/D	8	12	20
2/E	16	11	27	4/E	19	9	28
2/F	17	17	34	4/F	15	8	23
2/G	9	17	26	4/G	8	14	22
2/H	10	15	25	4/H	9	17	26

Okulumuzda öğrenim gören yabancı uyruklu öğrencilerin sayıları alttaki tabloda verilmiştir.

SINIFI	Kız	Erkek	Toplam
1.Sınıflar	32	28	60
2.Sınıflar	21	30	51
3.Sınıflar	14	21	35
4.Sınıflar	16	20	36
Toplam	83	99	182

Okulumuzda öğrenim gören kaynaştırma öğrencilerinin sayıları alttaki tabloda verilmiştir.

SINIFI	Kız	Erkek	Toplam
1.Sınıflar	4	10	14
2.Sınıflar	2	6	8
3.Sınıflar	2	6	8
4.Sınıflar	2	8	10
Toplam	10	30	40

### 2.7.2. İnsan Kaynakları

Okullarda insan kaynaklarını, organizasyonel amaçlar doğrultusunda en verimli şekilde kullanmak; insan kaynağının iç ve dış gelişmelere uygun olarak etkin bir şekilde planlanmasını, geliştirilmesini ve değerlendirilmesini sağlamak kurumun verimliliği açısından büyük önem taşımaktadır.



Tablo 3: Şehit Mustafa Korkmaz İlkokulu Çalışanlarının Eğitim Düzeyi ve Cinsiyetine Göre Dağılımı

	YÜKSEK LİSANS			LİSANS		
	E	K	T	E	K	T
Okul Müdürü	0	1	1	0	0	0
Müdür yardımcıları	2	0	2	0	0	0
Branş Öğretmenleri	0	6	6	7	24	31
Rehber Öğretmen	1	0	1	1	1	2
<b>TOPLAM</b>			10	8	25	33

**Açıklamalı [ŞA10]:** \*Kadrolu, geçici görevlendirme, ücretli veya sözleşmeli olması fark etmeksizin tüm çalışanlar dâhil edilip, belirtilecektir.

Tablo 4: İdari Personelin Hizmet Süresine İlişkin Bilgiler

Hizmet Süreleri	2024 Yıl İtibarıyla	
	Kişi Sayısı	%
10 yıl ve Üzeri	3	100

Tablo 5: Öğretmenlerin Hizmet Süreleri (Yıl İtibarıyla)

Hizmet Süreleri	Branşı	Kadın	Erkek	Hizmet Yılı	Toplam
	İngilizce	3	0		3
	Rehberlik	1	2		3
	Sınıf Öğretmeni	26	9		33
	Okul Öncesi	3	1		4
4-6 Yıl		1	-		1
6-10 Yıl		3	1		4
11-15 Yıl		5	5		10
16-20		9	3		12
20 ve üzeri		2	16		18



### Yönetici ve Öğretmenlerin Katıldığı Hizmet İçi Eğitim Programları

Adı ve Soyadı	Branşı	Katıldığı Hizmet İçi Eğitim Sayısı
YILDIZ YÜCESOY(MÜDÜR)	SINIF ÖĞRETMENİ	18
DENİZ ENTERLİ(MÜDÜR YARDIMCISI)	SINIF ÖĞRETMENİ	34
DERVİŞ METE(MÜDÜR YARDIMCISI)	SINIF ÖĞRETMENİ	116
AHMET TURAN VAROL	SINIF ÖĞRETMENİ	40
AYŞE ERDEM	SINIF ÖĞRETMENİ	21
İKBAL BULUT	SINIF ÖĞRETMENİ	57
UMUT GÖKSAL	SINIF ÖĞRETMENİ	23
MELTEM ZEHRA KURT	SINIF ÖĞRETMENİ	51
HAVVA KIYMAÇ	SINIF ÖĞRETMENİ	26
NİLGÜN BEKTAŞ KAHYA	SINIF ÖĞRETMENİ	39
AYŞEGÜL YILDIRIM	SINIF ÖĞRETMENİ	22
KADRİYE ERGEN	SINIF ÖĞRETMENİ	8
SEMRA TUNÇ YAŞA	SINIF ÖĞRETMENİ	99
NEFEL ACAR ÇELİK	SINIF ÖĞRETMENİ	47
BETÜL DOYMAZ	SINIF ÖĞRETMENİ	47
YÜKSEL ÖZVEREN ŞAHİN	SINIF ÖĞRETMENİ	33
CANAN ALTAN GÜNEY	SINIF ÖĞRETMENİ	28
DEMET ÇELİK	SINIF ÖĞRETMENİ	31
MEHMET EROĞLU	SINIF ÖĞRETMENİ	25
H. BURLA EKİNCİ YILDIZ	SINIF ÖĞRETMENİ	33
ALİYE TEMEL	SINIF ÖĞRETMENİ	29
BURHAN BACAN	SINIF ÖĞRETMENİ	29
SAKİNE NENİ	SINIF ÖĞRETMENİ	30



ADİL BEYDOĞAN	SINIF ÖĞRETMENİ	35
SEVDA UYGUR	SINIF ÖĞRETMENİ	25
İLKER BAHAR	SINIF ÖĞRETMENİ	30
CANDAN AYÇIK DOĞAN	SINIF ÖĞRETMENİ	11
SULTAN DAĞDARTAN	SINIF ÖĞRETMENİ	22
SELİN ALTINIŞIK	SINIF ÖĞRETMENİ	32
FERHAT ALTINIŞIK	SINIF ÖĞRETMENİ	20
EBRU BAĞLAN	SINIF ÖĞRETMENİ	37
MÜZEYRE KAYA	SINIF ÖĞRETMENİ	41
DERYA ERDEM	SINIF ÖĞRETMENİ	35
AYŞE GÜNDÜZ	SINIF ÖĞRETMENİ	28
BURCU G. ÇOLAK	OKUL ÖNCESİ	12
TUĞÇE URAL ÜÇGÜL	OKUL ÖNCESİ	46
CEMAL EKEN	OKUL ÖNCESİ	19
SELMA KARAKURT	OKUL ÖNCESİ	252
DİLEK ŞEREN YARDIM	İNGİLİZCE	24
GÜLENDAM AK	İNGİLİZCE	13
PINAR TOK	İNGİLİZCE	49
BİLAL GÖYMEN	REHBERLİK	52
MUHSİN ORHAN	REHBERLİK	48
MELTEM AYDOĞAN	REHBERLİK	20

Tablo 6: Yönetici ve Öğretmenlerin Katıldığı Hizmet İçi Eğitim Programları





### Okul/kurum Rehberlik Hizmetleri

Mevcut Kapasite				Mevcut Kapasite Kullanımı ve Performans					
Psikolojik Danışman Norm Sayısı	Görev Yapan Psikolojik Danışman Sayısı	İhtiyaç Duyulan Psikolojik Danışman Sayısı	Görüşme Odası Sayısı	Danışmanlık Hizmeti Alan			Rehberlik Hizmetleri İle İlgili Düzenlenen Eğitim/Paylaşım Toplantısı vb. Faaliyet Sayısı		
				Öğrenci Sayısı	Öğretmen Sayısı	Veli Sayısı	Öğretmenlere Yönelik	Öğrencilere Yönelik	Velilere Yönelik
3	3	0	3	450	43	430	37	38	5

Tablo 7: Okul/kurum Rehberlik Hizmetleri

### 2.7.3. Teknolojik Düzey

Okul hizmetlerinin, yararlanıcılara daha hızlı ve etkili şekilde sunulması için güncel teknolojik araçlar etkin bir biçimde kullanılmaktadır. Bu kapsamda modüler bir yapıda kurgulanmış olan Millî Eğitim Bakanlığı Bilgi İşlem Sistemi (MEBBİS) ile kurumsal ve bireysel iş ve işlemlerin büyük bölümü yürütülmektedir. Aynı zamanda sistemde personel ve öğrencilerin bilgileri bulunmaktadır. e-Okul, Veli Bilgilendirme Sistemi gibi modüllere ulaşılarak çalışmalar yürütülmektedir. Müdürlüğümüz resmi yazışmaları elektronik ortamda Doküman Yönetim Sistemi (DYS) üzerinden yapılmaktadır.

#### Teknolojik Araç-Gereç Durumu

Araç-Gereçler	2021	2022	2023	İhtiyaç
Bilgisayar	7	7	7	0
Akıllı Tahta	32	32	32	0
Güvenlik Kamerası	12	12	12	0

Tablo 8: Teknolojik Araç-Gereç Durumu



### Fiziki Mekân Durumu

Fiziki Mekân	Var	Yok	Adedi	İhtiyaç	Açıklama
Öğretmen Çalışma Odası	*		1		
Ekipman Odası		*			
Kütüphane	*		1		
Rehberlik Servisi	*		2		
Resim Odası		*			
Müzik Odası		*			
Çok Amaçlı Salon	*		1		
Spor Salonu		*			

Tablo 9: Fiziki Mekân Durumu

### 2.7.4. Mali Kaynaklar

Kurumun mali kaynakları, bütçe büyüklüğü, döner sermaye, okul-aile birliği gelirleri, kantin vb. gelirler ve harcama kalemleri ortaya konulur. Bütçe işlemlerinin kim tarafından yürütüldüğü belirtilir. Enflasyon oranı da dikkate alınarak plan dönemi boyunca gerçekleşecek kaynak artışı tahmini olarak belirlenir.

### Kaynak Tablosu

Kaynaklar	2024	2025	2026	2027	2028
Genel Bütçe	170.000	200.000	250.000	270.000	300.000
Okul Aile Birliği	0	0	0	0	0
Kira Gelirleri	0	0	0	0	0
<b>TOPLAM</b>	<b>0</b>	<b>0</b>	<b>0</b>	<b>0</b>	<b>0</b>
	<b>170000</b>	<b>200000</b>	<b>250000</b>	<b>270000</b>	<b>300000</b>

Tablo 10: Kaynaklar

### Gelir-Gider Tablosu



Tablo 11: Gelir-Gider

YILLAR	2021		2022		2023	
	GELİR	GİDER	GELİR	GİDER	GELİR	GİDER
<b>HARCAMA KALEMLERİ</b>						
Temizlik	20.000	10.000	30.000	15.000	40.000	<b>25.000</b>
Küçük Onarım		2.000		5.000		<b>5.000</b>
Bilgisayar Harcamaları		-		-		-
Büro Makinaları Harcamaları		2.000		3.000		<b>5.000</b>
Telefon		1.000		2.000		<b>1.000</b>
Sosyal Faaliyetler		1.000		1.000		<b>1.000</b>
Kırtasiye		4.000		4.000		<b>3.000</b>
<b>GENEL</b>		<b>20.000</b>		<b>100.000</b>		<b>40.000</b>

### 2.7.5. İstatistik Veriler

Okul/kurumla ilgili her türlü sayısal veriler geriye dönük olarak (en az 3 yıllık) verilir. İstatistik veriler kapsamında incelenecek hususlar;

Öğrenci durumu (genel mevcut, ortalama sınıf mevcudu, mevcudu en fazla olan ve en az olan sınıf mevcudu sayısı, kaynaştırma eğitimine tabi öğrenci sayısı vs.)

Öğrenci kursları (kurs açılan dersler, katılan öğrenci sayısı, görev alan öğretmenlerin sayısı, kursun akademik başarıya olan katkısı vs.)

Okul/kurumun akademik başarısı (ulusal düzeyde yapılan sınavlarda başarı sağlayan öğrenci sayısı ve mevcuda oranı, il başarı sırası, sınıfını doğrudan geçen öğrenci sayısı/oranı, sınıf tekrarı yapan öğrenci sayısı/oranı vb.)

Okul/kurumda yapılan sosyal faaliyetlerin (kutlamalar, anma günü, kermes vb.) neler olduğu, bunlarda görev alan öğretmen, öğrenci velilerin sayısı, katılım oranı belirtilir.

Okul/kurumda yapılan kültürel faaliyetlerin (gezi, sergi vb.) neler olduğu; kültürel faaliyetlerde görev alan öğretmen, öğrenci velilerin sayısı, katılım oranı belirtilir.

Okul/kurumun bilimsel araştırmaları (Okulun paydaşlarınca yapılan bilimsel araştırmalar belirtilir.),

Okul/kurumun bilimsel yayınları (Okul/kurum ya da okul paydaşlarınca yayımlanan kitap, makale vb. bilimsel yayımlardan bahsedilir.),

Spor kulübü faaliyetleri (Hangi branşlarda takım oluşturulduğu, antrenör sayısı, lisanslı öğrenci sayısı, bu alanda kazanılan başarılar, mezun olduktan sonra spora devam eden öğrenci sayısı vb. belirtilir.),

Öğrenci Kursları (İlkokullarda Yetiştirme Programı - İYEP)



YILLAR	ÖĞRENCİ SAYISI	KURS AÇILAN DERSLER	GÖREV ALAN ÖĞRETMEN SAYISI
2021	114	TÜRKÇE-MATEMATİK	12
2022	98	TÜRKÇE-MATEMATİK	10
2023	40	TÜRKÇE-MATEMATİK	4

Tablo 12: Öğrenci Kursları (İlkokullarda Yetiştirme Programı - İYEP)

#### Okulda Yapılan Sosyal ve Kültürel Faaliyetler

YILLAR	ÖĞRENCİ SAYISI	KURS AÇILAN DERSLER	GÖREV ALAN ÖĞRETMEN SAYISI
2021	24	Türkçe-Hayat Bilgisi-Matematik	22
2022	18	Türkçe-Hayat Bilgisi-Matematik	18
2023	30	Türkçe-Hayat Bilgisi-Matematik	21
YILLAR	FAALİYET SAYISI	YAPILAN FAALİYETLER	ÖĞRETMEN VE ÖĞRENCİLERİN KATILIM ORANI (%)
2021	24	Kutlamalar-Anma Günleri-Geziler Fidan Dikme-Şenlikler-Sergiler	100
2022	35	Kutlamalar-Anma Günleri-Geziler Fidan Dikme-Şenlikler-Sergiler	100
2023	56	Kutlamalar-Anma Günleri-Geziler Fidan Dikme-Şenlikler-Sergiler	100

Tablo 12: Okulda Yapılan Sosyal ve Kültürel Faaliyetler

#### 2.7.6. Kurum Kültürü Analizi

Kültür, toplumsal gelişme süreci içinde oluşturulan bütün maddi ve manevî değerler ile bunları yapmada sonraki nesillere iletmede kullanılan insanın doğal ve toplumsal çevresine egemenliğinin ölçüsünü gösteren araçların bütünüdür.

Kurum kültürü, kurumun kendine özgü inanç ve değerlerinin, kişiliğinin olmasıdır. Bir topluluğun sahip olduğu ve paylaştığı yaşam biçimidir. Kurumda paylaşılan temel değerlerin ve inançların bütünüdür, Kurumun Ruhudur. Tüm çalışanlar tarafından paylaşılan alışkanlıklar, tutum ve davranış kalıplarından oluşur. Bir kurum içinde oluşmuş, paylaşılan ortak inançlar, değerler ve alışılmış davranış kalıplarıdır.

*Paydaş anketi analizlere göre kurumun Güçlü olduğu alanlar:*

1. Genç ve dinamik kadro
2. Sınıflardaki Öğrenci sayısının standartlara uygun oluşu
3. Konferans salonunun olması
4. Sportif, kültürel ve sanatsal etkinliklere katılım
5. Öğretmenlerin istekli olması
6. Okulun fiziki yapısının eğitim ve öğretime uygun olması

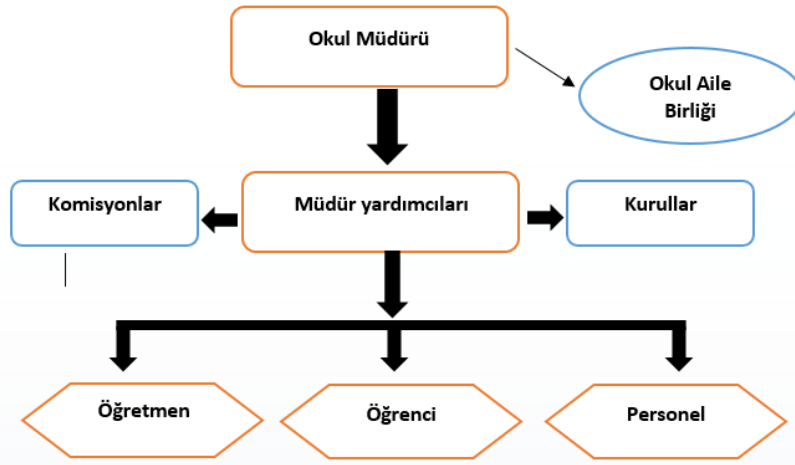


Paydaş analizi sonuçlarına göre geliştirilmeye açık alanlar:

- 1- Kurum içi iklim
- 2- Çalışanların motivasyonu
- 3- Kurumsal değerler
- 4- Kurum içi iletişim
- 5- Çalışanların karar alma süreçlerine etkin katılımları.

### 2.7.7. Teşkilat Yapısı

Şekil 1: Şehit Mustafa Korkmaz İlkokulu Teşkilat Şeması



### 2.8 Güçlü ve Zayıf Yönler ile Fırsatlar ve Tehditler (GZFT) Analizi

GZFT (SWOT) Analizi, bir planın geliştirilmesi veya bir sorunun çözümü amacıyla, bir kurumun veya durumun güçlü yanlarını belirleyerek bunları en uygun fırsatlarla eşleştiren, zayıf ve tehdit edici yönleri azaltmayı hedefleyen sistematik bir planlama (stratejik planlama) aracıdır.

Kurumsal strateji ve konumlanma açısından başvurulan bir yöntem olan SWOT analizi, ilk başta ifade edildiği gibi, firma, kurum, örgüt vs. gibi bir organizasyonun iç-dış durumunun etraflıca incelenip değerlendirildiği bir analiz uygulamasıdır.

GZFT analizine stratejik planlama ekibi üyeleriyle "Beyin Fırtınası" tekniği kullanılarak tespit edilmeye çalışılmıştır. Bunun yanında iç ve dış paydaşlara yönelik yapılan anket sonuçlarından da yararlanarak sonuçlar GZFT analizine dâhil edilmiştir.

#### 2.8.1 İçsel Faktörler

**Açıklamalı [ŞA11]:** Faktör değerlendirmesi yapılırken okula ilişkin çeşitli kırımlar (öğrenci, çalışan vb) bilgi edinilmesi ve gözden kaçan alan olmaması için verilmiştir. Her bir kırımla ilgili bir tespit yapma zorunluluğu olmadığı gibi bunlardan başka alan veya konularda da tespit yapılabilir. Unutulmaması gereken husus okulun iç ve dış faktörlerinin tümünün değerlendirilmesi gerektiğidir.

**Açıklamalı [ŞA12]:** Okul müdürü/müdürlüğü çatısı altında değerlendirilen algı ve olgular içsel (güçlü-zayıf) faktörleri belirtmektedir. Beşerî, Mali ve Teknolojik kaynaklar ile Kurumsal Yapı ve Kurum Kültürü alanlarının içsel faktör değerlendirmesinde kullanılması beklenmektedir. Bu 5 alanın GZ ifadelerinde düşünülmesi gerekir.



### GÜÇLÜ YÖNLER

1	Genç ve dinamik kadro
2	Sınıflardaki Öğrenci sayısının standartlara uygun oluşu
3	Konferans salonunun olması
4	Sportif, kültürel ve sanatsal etkinliklere katılım
5	Öğretmenlerin istekli olması
6	Okulun fiziki yapısının eğitim ve öğretime uygun olması
7	Teknolojik donanımın iyi seviyede olması

### ZAYIF YÖNLER

1	Okul ve kurumlarımızda destek personelinin yetersiz olması
2	Futbol sahasının olmaması
3	Yeşil saha ve oyun alanının olmayışı
4	Okul aile birliği yeterli çalışmaması
5	Okul bahçe alanının yetersiz olması
6	Yardımcı personel azlığı
7	Yönetimin iş yükünün fazla olması.

## 2.9.2. Dışsal Faktörler

### FIRSATLAR

1	Okulun merkezi bir mahallede olması
2	Ulaşım kolaylığı
3	Yerel yönetimlerin eğitime destek vermesi
4	Hayırseverlerin eğitime desteğinin devam etmesi

### TEHDİTLER

1	Göç alan bir bölgede olması
2	Yabancı uyruklu öğrencilerin olması
3	Parçalanmış ailelerin varlığı
4	Çevrede kültürel amaçlı kullanılan mekânların olmaması
5	Velilerin eğitime yeteri kadar önem vermemesi
6	Velilerin gelir seviyesinin düşük olması
7	Öğrenci velilerinin eğitim seviyelerinin düşük olması
8	Okuryazar veli oranının düşük olması
9	-Dışarıda çalışan öğrencilerin var olması
10	Özel eğitim gerektiren öğrencilerin sayısının fazla olması

**Açıklamalı [ŞA13]:** Okul müdürü/müdürlüğü kapsam alanı dışında kalan faktörler ise dışsal faktörler (fırsat-tehdit) olarak değerlendirilmiştir. İlçe millî eğitim müdürlüğünden başlamak üzere tüm Bakanlık örgütü, diğer kurum kuruluşlar, veliler, hayırseverler dışsal faktör ayırımında sayılabilecek temel gruplar niteliğindedir.



## 2.9 Tespitler ve İhtiyaçlar

Tespitler ve ihtiyaçlar analizi ile GZFT analizi sonucunda ortaya çıkan sonuçlara göre planın geleceğe yönelim bölümü ile ilişkilendirilmiş ve buradan hareketle hedef, gösterge ve eylemlerin belirlenmesi sağlanmıştır.

Gelişim ve sorun alanları ayırımında eğitim ve öğretim faaliyetlerine ilişkin üç temel tema olan Eğitime Erişim, Eğitimde Kalite ve kurumsal Kapasite kullanılmıştır. Eğitime erişim, öğrencinin eğitim faaliyetine erişmesi ve tamamlamasına ilişkin süreçleri; Eğitimde kalite, öğrencinin akademik başarısı, sosyal ve bilişsel gelişimi ve istihdamı da dâhil olmak üzere eğitim ve öğretim sürecinin hayata hazırlama evresini; Kurumsal kapasite ise kurumsal yapı, kurum kültürü, donanım, bina gibi eğitim ve öğretim sürecine destek mahiyetinde olan kapasiteyi belirtmektedir.

Eğitim ve Öğretime Erişim	Akademik Başarı	Kurumsal Kapasite
Okullaşma Oranı	Akademik Başarı	Kurumsal İletişim
Okula Devam/Devamsızlık	Sosyal, Kültürel ve Fiziksel Gelişim	Kurumsal Yönetim
Okula uyum, Oryantasyon	Sınıf Tekrarı	Bina ve Yerleşke
Özel Eğitime İhtiyaç Duyan Bireyler	Okul Terkleri	Donanım
Yabancı Öğrenciler	Öğretim Yöntemleri	Temizlik, Hijyen
...	Ders Araç ve Gereçleri	İş Güvenliği, Okul Güvenliği
...	Rehberlik	Taşıma ve Servis
...	...	...
...	...	...





### 3. GELECEĞE BAKIŞ

#### 3.1. Misyon, Vizyon ve Temel değerler

Okul Müdürlüğümüzün Misyon, vizyon, temel ilke ve değerlerinin oluşturulması kapsamında öğretmenlerimiz, öğrencilerimiz, velilerimiz, çalışanlarımız ve diğer paydaşlarımızdan alınan görüşler, sonucunda stratejik plan hazırlama ekibi tarafından oluşturulan Misyon, Vizyon, Temel Değerler; Okulumuz üst kurulana sunulmuş ve üst kurul tarafından onaylanmıştır.

#### 3.2 MİSYON

Büyük düşünebilen ve bunu hayata geçirme çabasında olan, insanların mutluluğunu hedeflemiş, milli ve manevi kültürünü evrensel değerler içinde koruyup geliştiren, bilgiyi etkili ve verimli kullanabilecek, dünya çapında bireyler yetiştiren bir eğitim kurumu olmaktır.

**Açıklamalı [ŞA14]:** (Okul türü gereği okulunuza mevzuat ile verilmiş olan temel görevi belirtir ifadeyi yazınız.) Misyon; kurumun neden var olduğunu, varoluş sebebini ifade eder. Misyon bildiriminde hizmet alanınızı, hedef kitlenizi ve hangi ihtiyacı karşıladığınızı bütünlük içerisinde kısa, öz ve net şekilde ifade ediniz.

#### 3.3 VİZYON

Her öğrencimizi mutlu, başarılı ve yetenekli bir birey olarak topluma kazandırmaktır.

**Açıklamalı [ŞA15]:** Çok ve verimli çalışılması durumunda beş yılın sonunda yakalanması mümkün olan ufka ilişkin ifadenin girilmesi beklenmektedir. Misyondan farklı olarak vizyon ifadesinde mevzuat yerine yönetimin ufku çok önem taşımaktadır.) Vizyon; kurumun gelecekte (plan dönemi sonunda) nerede olmak istediğini, gerçekleştirmek istediği hayalini ifade eder. Vizyon bildirimi kısa, öz, net olmalıdır.



### 3.4. TEMEL DEĞERLER

- Nitelikli Eğitim
- Bireysel öğrenme ve becerileri desteklemek
- Etkili okuluçi ve okuldışı iletişim.
- Meslek Etiği ve Ahlak
- Yenilikçilik
- Hakkanियet ve Eşitlik
- Katılımcılık ve Paylaşımçılık
- Liyakat
- Açıklık ve Erişilebilirlik
- Değişim ve gelişime açıklık

**Açıklamalı [ŞA16]:** Temel değerler okulunuzda var olan, var olduğunu düşündüğünüz, var olmasını arzu ettiğiniz Kişi, Süreç ve Performansa ilişkin değer ifadeleridir. İfadelerin kişiler (öğretmen, öğrenci, veli, yönetici, çalışan ..), Süreçler ve performans (çıktılar, sonuçlar) kapsamında değerlendirilmesi beklenmektedir.)

## 4. AMAÇ, HEDEF VE STRATEJİLERİN BELİRLENMESİ

### 4.1 Amaç, Hedef, Gösterge ve Stratejiler

**Açıklamalı [ŞA17]:** Açıklama: Amaç, hedef, gösterge ve eylem kurgusu Sayfa 25'te yer alan Tespit ve ihtiyaçlara göre yapılmıştır. Eğitim ve Öğretime Erişim, Eğitim ve Öğretimde Kalitenin Artırılması, Kurumsal Kapasite temalarına ilişkin örnek amaç, hedef ve göstergeler verilmiştir

EĞİTİM ÖĞRETİME ERİŞİM									
AMAÇ 1	Öğrencilerin eğitim öğretime etkin katılımlarıyla donanımlı olarak bir üst öğrenime geçişi sağlanacaktır.								
HEDEF 1	Kayıt bölgemizde yer alan çocukların okullaşma oranlarını artırmak ve öğrencilerin uyum ve devamsızlık sorunlarını gidermek.								
PERFORMANS GÖSTERGESİ		Hedefe Etkisi	Mevcut	HEDEF					2028
			2023	2024	2025	2026	2027		
P.G.1.1.1	Kayıt bölgesindeki öğrencilerden okula kayıt yaptıranların oranı	20	20	76	80	90	100	100	
P.G.1.1.2	İlkokul birinci sınıf öğrencilerinden en az bir yıl okul öncesi eğitim almış olanların sayısı	Oran	10	91	93	95	97	99	100
P.G.1.1.3	20 gün ve üzeri özürlü devamsızlık yapan öğrenci sayısı/oranı	Oran	10	0,5	0,5	0,3	0,3	0,2	0
P.G.1.1.4	20 gün ve üzeri özürsüz devamsızlık yapan öğrenci sayısı/oranı	Oran	10	0,6	0,5	0,5	0,3	0,2	0
P.G.1.1.5	Sürekli devamsızlık yapan öğrenci sayısı/oranı	Oran	10	6	5	4	2	2	0
<b>Koordinatör Birim</b>	Okul müdür/ Müdür yardımcısı Sınıf Öğretmenleri, Rehber öğretmenleri, Okul aile birliği								

**Açıklamalı [ŞA19]:** Hedefe etkisi kısmındaki genel toplam 100 olmalı. İlgili hedefe ulaşmada her bir göstergenin ne kadar oranda etkili olduğu yazılır. Yeni performans göstergesi eklendiğinde ya da çıkarıldığında bu sütundaki genel toplamın 100 olacağı düşünülmelidir.

**Açıklamalı [ŞA18]:** Göstergeler aynen alınabilir. Okullar için sizlerle paylaşılan hedef kartları listesinde kendi türleriniz için belirtilen göstergelerden de okul/ kurumunuz için uygun olan göstergeleri seçebilirsiniz, ayrıca listede belirtilen temel göstergelerin yanı sıra kendileriniz de gösterge ekleyebilirsiniz.

**Açıklamalı [ŞA20]:** Hedefin gerçekleşmesi ile ilgili tüm faaliyetlerin koordine edilmesinden sorumlu olan **tek bir birimdir** (Okul/kurumun idaresi, rehberlik servisi, zümre başkanları vb. gibi).



<b>İş birliği yapılacak birimler</b>	- İhtiyaçların karşılanmasına yönelik mali kaynakların yetersiz kalması - Öğrencilerin okula devamının sağlanması hususunda okul-aile iş birliğinin yetersiz kalması - Öğrenme kayıplarının telafi edilmesi amacıyla düzenlenen mekanizmaların yetersiz kalması	<b>Açıklamalı [ŞA21]:</b> Hedefin gerçekleşmesi ile ilgili faaliyetlerin gerçekleştirilmesinde sorumlulukları olan birimlerdir.
<b>Riskler</b>	S.1.1 Öğrencilerin devamsızlık nedenleri tespit edilerek devamsızlığa neden olan etmenler giderilecektir. S.1.2 Kayıt bölgesinde yer alan öğrenciler tespit edilecektir. S.1.3 Okula Yeni Başlayan Öğrencilere Oryantasyon Eğitimi Verilecektir. -S.1.4 Yabancı Öğrencilere Yönelik Uyum/Eğitim Faaliyetleri Düzenlenecek S.1.5 Devamsızlık yapan öğrencilerin velileri ile toplantı ve görüşmeler yapılacaktır.	<b>Açıklamalı [ŞA22]:</b> Hedefin gerçekleşmesini etkileyebilecek <b>en fazla beş</b> riske yer verilir.
<b>Stratejiler</b>	150.000	<b>Açıklamalı [ŞA23]:</b> Hedefin gerçekleştirilmesi için örnek stratejiler verilmiştir. Hedeflerin nasıl gerçekleştirileceğine yönelik en fazla beş stratejiye maddeler hâlinde yer verilir. Diğer stratejiler içinde aynı şeyler geçerli olacaktır.
<b>Maliyet Tahmini</b>	- Ailelerin eğitime ilişkin farkındalık düzeyinin yeterince yüksek olmaması - Devamsızlığın önlenmesi ve öğrenme kayıplarının giderilmesi için etkili rehberlik yapılması	<b>Açıklamalı [ŞA24]:</b> Hedefin gerçekleşmesine ilişkin ihtiyaç duyulan toplam tahmini maliyete yer verilir.
<b>Tespitler</b>	- Aile eğitimlerine devam edilmesi - İlgili kurum ve kuruluşlarla iş birliğinin artırılması	<b>Açıklamalı [ŞA25]:</b> Durum analizi sonuçlarından elde edilmiş ve belirlenen hedefe gerekçe olabilecek <b>en fazla beş</b> maddeye yer verilir.
<b>İhtiyaçlar</b>		<b>Açıklamalı [ŞA26]:</b> Tespit edilen ihtiyaç ya da sorun alanlarına yönelik ortaya konulan çözümleri içeren <b>en fazla beş</b> maddeye yer verilir.

Tablo 13: Amaç, Hedef, Gösterge ve Stratejiler

EĞİTİM ÖĞRETİMDE KALİTE								
AMAÇ 2	Öğrencilerin eğitim öğretime etkin katılımlarıyla donanımlı olarak bir üst öğrenime geçişi sağlanacaktır.							
HEDEF 1	Öğrenme kazanımlarını takip eden ve velileri de sürece dâhil eden bir yönetim anlayışı ile öğrencilerimizin akademik başarıları ve sosyal faaliyetlere etkin katılımı artırılabilecektir.							
PERFORMANS GÖSTERGESİ	Hedef e Etkisi	Mevcut	HEDEF					
			2023	2024	2025	2026	2027	2028
P.G.2.1.1 İlkokullarda Yetiştirme Programına dâhil olan öğrencilerin Türkçe kazanımlarına ulaşma oranı	20	90	92	93	95	97	100	
P.G.2.1.2 İlkokullarda Yetiştirme Programına dâhil olan öğrencilerin matematik kazanımlarına ulaşma oranı	20	90	92	93	95	97	100	
P.G.2.1.3 Devamsızlıktan Sınıf Tekrarı Yapan Öğrenci Sayısı/oranı	15	6	5	4	2	1	0	0
	15	0,9	0,7	0,4	0,3	0,2	0	0
	15	2	2	1	1	1	0	0



<b>P.G.2.1.4 Başarısızlıktan Dolayı Sınıf Tekrarı Yapan Öğrenci Sayısı/oranı</b>	15	0,3	0,3	0,2	0,2	0,2	0	0
<b>Koordinatör Birim</b>	Okul Müdürü/ Müdür yardımcısı/İYEP Görevli Öğretmenleri							
<b>İş birliği yapılacak birimler</b>	Sınıf Öğretmenleri, Rehber öğretmenleri, Okul aile birliği							
<b>Riskler</b>	- Öğrencilerin okula devamının sağlanması hususunda okul-aile iş birliğinin yetersiz kalması -Öğrenme kayıplarının telafi edilmesi amacıyla düzenlenen mekanizmaların yetersiz kalması							
<b>Stratejiler</b>	S.2.1 Öğrencilerin Türkçe ve matematik dersindeki eksikleri tespit edilerek İYEP aracılığıyla akademik yeterliklerinin artırılması sağlanacaktır. S.2.2 Uzaktan eğitim videoları aracılığıyla öğrencilerin tamamlayıcı ve destekleyici eğitim almaları sağlanacaktır. S.2.3 İYEP'in ders içeriklerine katkı sağlayacak etkinlik, okuma vb aktivitelerin zenginleştirilmesi sağlanacaktır. S.2.4 Öğrencilerin Akademik Ve Sosyal Gelişimleri İçin Okulumuzda Destek Programları Uygulanacaktır.							
<b>Maliyet Tahmini</b>	150.000							
<b>Tespitler</b>	- Ailelerin eğitime ilişkin farkındalık düzeyinin yeterince yüksek olmaması - Devamsızlığın önlenmesi ve öğrenme kayıplarının giderilmesi için etkili rehberlik yapılması							
<b>İhtiyaçlar</b>	- Aile eğitimlerine devam edilmesi - İlgili kurum ve kuruluşlarla iş birliğinin artırılması							

Tablo 14: Eğitim Öğretimde Kalite

SOSYAL FAALİYETLER								
AMAÇ 3	Temel eğitimde öğrencilerin kaliteli eğitime erişimleri fırsat eşitliği temelinde artırılarak bilişsel, duyuşsal ve fiziksel olarak çok yönlü gelişimleri sağlanacak ve temel hayat becerilerini edinmiş öğrenciler yetiştirilecektir.							
HEDEF 1	Öğrencilerin bilimsel, kültürel, sanatsal, sportif ve toplum hizmeti alanlarında ders dışı etkinliklere katılım oranı artırılacaktır.							
PERFORMANS GÖSTERGESİ	Hedef Etkisi	Mevcut	HEDEF					
			2023	2024	2025	2026	2027	2028
PG.3.1.1 Okulda bir eğitim ve öğretim döneminde bilimsel, kültürel, sanatsal ve sportif alanlarda en az bir faaliyete katılan öğrenci sayısı/oranı (%)	Oran	10	90	93	95	97	99	100
PG.3.1.2 Bir eğitim ve öğretim yılında en az iki sosyal sorumluluk ve toplum hizmeti faaliyetine katılan öğrenci sayısı/oranı (%)	Oran	10	10	21	29	35	42	57



<b>PG.3.1.3</b> Bir eğitim ve öğretim yılında yerel, ulusal ve uluslararası proje, yarışma vb. etkinliklere katılan öğrenci sayısı/oranı	Oran	10	5	10	15	23	30	38
<b>PG.3.1.4</b> Okulda bir eğitim ve öğretim yılında geleneksel çocuk oyunları alt başlığında en az bir faaliyete katılan öğrenci sayısı/oranı	Oran	10	90	92	94	96	98	100
<b>PG.3.1.5</b> Okulda bir eğitim ve öğretim yılında geleneksel çocuk oyunlarına yönelik olarak düzenlenen alan/mekân sayısı.	Oran	10	90	92	94	96	98	100
<b>Koordinatör Birim</b>	Okul Müdürü/ Müdür yardımcısı/Geleneksel Çocuk Oyunları Koordinatörü							
<b>İş Birliği Yapılacak Birimler</b>	Sınıf Öğretmenleri, Rehber öğretmenleri, Okul aile birliği							
<b>Riskler</b>	İhtiyaçların karşılanmasına yönelik mali kaynakların yetersiz kalması							
<b>Stratejiler</b>	<p>S.3.1 Her bir öğrencinin bir kulüp faaliyetinde aktif olarak yer alması sağlanarak kulüp faaliyetlerinin etkinliği artırılacaktır.</p> <p>S.3.2 Öğrencilerin seviyelerine uygun olarak toplumsal sorunların çözümüne katkı sağlamak ve farkındalık oluşturmak amacıyla afet ve acil durum, çevre, eğitim, spor, kültür ve turizm, sağlık ve sosyal hizmetler alanlarında toplum hizmeti faaliyetlerine katılımları artırılacaktır.</p> <p>S.3.3 Okul bünyesinde yarışmalar düzenlenecektir.</p> <p>S.3.4 Diğer kurum ve kuruluşlarla iş birliği içerisinde yürütülen bilimsel, sosyal, kültürel, sanatsal ve sportif alanlardaki faaliyetler artırılacaktır.</p> <p>S.3.5 Okul bahçeleri çocukların geleneksel oyunlarla vakit geçirmelerini sağlayacak ve gelişimlerini destekleyecek şekilde etkin olarak kullanılacaktır.</p> <p>S.3.6 Okul bünyesinde etkinlikler düzenlenecektir.</p> <p>S.3.7 Öğrencilerin yerel, ulusal ve uluslararası proje ve yarışmalara katılmaları teşvik edilecektir.</p> <p>S.3.8 E-okul sisteminde bulunan sosyal etkinlik modülünde gerçekleştirilen etkinlikler işlenecektir.</p> <p>S.3.9 Okul bahçeleri geleneksel çocuk oyunlarına yönelik düzenlenecektir.</p> <p>S.3.10 Öğrenci seviyesi ve öğretim programı kazanımlarına uygun olarak geleneksel çocuk oyunları ders içi etkinliklerde kullanılacaktır.</p> <p>S11 Eğitim- öğretim yılı içerisinde okullarda geleneksel çocuk oyunları şenliği yapılacaktır.</p>							
<b>Maliyet Tahmini</b>	220.000 TL							
<b>Tespitler</b>	Ailelerin yarışma ve etkinlikler için yeterli destek vermemesi.							
<b>İhtiyaçlar</b>	İlgili kurum ve kuruluşlarla iş birliğinin artırılması							

Tablo 15: Sosyal Faaliyetler



EĞİTİM VE ÖĞRETİMDE KALİTE								
<b>AMAÇ 4</b>	Eğitim ortamlarının fiziki imkânları geliştirilecektir.							
<b>HEDEF 1</b>	Temel eğitimde okulların niteliğini arttıracak uygulama ve çalışmalara yer verilecektir.							
PERFORMANS GÖSTERGESİ	Hedefe Etkisi	Mevcut	HEDEF					2028
		2023	2024	2025	2026	2027		
<b>PG.4.1.1</b> Öğrenci başına okunan kitap sayısı	25	30	32	35	40	45	50	
<b>PG.4.1.2</b> Sağlıklı ve dengeli beslenme ile ilgili verilen eğitim sayısı	15	32	35	40	42	44	45	
<b>PG.4.1.3</b> Sağlıklı ve dengeli beslenme ile ilgili verilen eğitime katılan öğrenci sayısı	Oran	5	98	98	100	100	100	
<b>PG.4.1.4</b> Çevre bilincinin artırılmasına yönelik verilen eğitim sayısı	15	32	33	35	40	45	50	
<b>PG.4.1.5</b> Çevre bilincinin artırılmasına yönelik verilen eğitimlere katılan öğrenci sayısı	Oran	5	98	98	100	100	100	
<b>PG.4.1.6</b> Nezaket kurallarına yönelik yapılan etkinlik sayısı	15	18	20	22	23	25	30	
<b>PG.4.1.7</b> Nezaket kurallarına yönelik yapılan etkinliklere katılan öğrenci sayısı	Oran	5	15	38	53	68	83	100
<b>Koordinatör Birim</b>	Okul Müdürü/Müdür Yardımcısı/Okul Rehberlik Servisi							
<b>İş Birliği Yapılacak Birimler</b>	Sınıf Öğretmenleri							
<b>Riskler</b>	-Okul kütüphanesinin zenginleştirilmesi için yeterli kaynak sağlanamaması.							
<b>Stratejiler</b>	S.4.1 Okul Kütüphanesi zenginleştirilecek, öğrencilerin kütüphaneden yararlanması sağlanacaktır S.4.2 Türkçe dersinde ders saatinin bir bölümü okumaya ayrılacak ve okul müdürlüğünce planlanan zamanlarda okuma etkinlikleri düzenlenecektir. S.4.3 Serbest etkinlikler saati, öğrencilerin sanatsal, sportif ve kültürel faaliyetlere katılım sağlayacağı şekilde düzenlenecektir. S.4.4 Öğrencilere sağlıklı ve dengeli beslenmelerine yönelik bilgilendirme eğitimleri ve etkinlikler yapılacaktır. S.4.5 Öğrencilerin çevre bilincinin artırılmasına yönelik etkinlikler yapılacaktır. S.4.6 Öğrencilere, nezaket ve görgü kuralları konusunda eğitimler verilerek konuya ilişkin etkinlikler düzenlenecektir.							
<b>Maliyet Tahmini</b>	488.758 TL							
<b>Tespitler</b>	Ailelerin eğitimlere ilişkin farkındalık düzeyinin yeterince yüksek olmaması							
<b>İhtiyaçlar</b>	İlgili kurum ve kuruluşlarla iş birliğinin artırılması							

Tablo 16: Eğitim ve Öğretimde Kalite



#### 4.2. Maliyetlendirme

Kaynak Tablosu	2023	2024	2025	2026	2027	2028	Toplam
Genel Bütçe	40.000	52.000	67.938	91.227	114.908	162.685	488.758
<b>TOPLAM</b>	<b>40.000</b>	<b>52.000</b>	<b>67.938</b>	<b>91.227</b>	<b>114.908</b>	<b>162.685</b>	<b>488.758</b>

Tablo 17: Maliyetlendirme

#### 2024-2028 Stratejik Planı Faaliyet/Proje Maliyetlendirme Tablosu

	2024	2025	2026	2027	2028	Toplam Maliyet
Amaç 1	13.000	16.984,5	22.819	28.727	40.671	122.201,5
Hedef 1.1	13.000	16.984,5	22.819	28.727	40.671	122.201,5
Amaç 2	13.000	16.984,5	22.819	28.727	40.671	122.201,5
Hedef 2.1	13.000	16.984,5	22.819	28.727	40.671	122.201,5
Amaç 3	13.000	16.984,5	22.819	28.727	40.671	122.201,5
Hedef 3.1	13.000	16.984,5	22.819	28.727	40.671	122.201,5
Amaç 4	13.000	16.984,5	22.819	28.727	40.671	122.201,5
Hedef 4.1	13.000	16.984,5	22.819	28.727	40.671	122.201,5
<b>TOPLAM</b>	<b>52.000</b>	<b>67.938</b>	<b>91.227</b>	<b>114.908</b>	<b>162.685</b>	<b>488.758</b>

Tablo 18: 2024-2028 Stratejik Planı Faaliyet/Proje Maliyetlendirme



## 5. İZLEME VE DEĞERLENDİRME

Okulumuz Stratejik Planı izleme ve değerlendirme çalışmalarında 5 yıllık Stratejik Planın izlenmesi ve 1 yıllık gelişim planının izlenmesi olarak ikili bir ayrıma gidilecektir.

Stratejik planın izlenmesinde 6 aylık dönemlerde izleme yapılacak denetim birimleri, il milli eğitim müdürlüğü ve Bakanlık denetim ve kontrollerine hazır halde tutulacaktır.

Yıllık planın uygulanmasında yürütme ekipleri ve eylem sorumlularıyla aylık ilerleme toplantıları yapılacaktır. Toplantıda bir önceki ayda yapılanlar ve bir sonraki ayda yapılacaklar görüşülüp karara bağlanacaktır.

2024-2028 yıllara göre faaliyet raporları (Haziran-Temmuz) hazırlanarak İlçe Milli Eğitim Müdürlüğü Strateji Geliştirme Hizmetleri Şube Müdürlüğüne gönderilmek üzere hazır tutulacaktır.



2024-2028 yıllara göre faaliyet raporları (Haziran-Temmuz) hazırlanarak Milli Eğitim Müdürlüğü Ar-Ge birimi Stratejik planlama ekibine gönderilmek üzere hazır tutulacaktır.



